

苗栗縣統計分析

苗栗縣舊山線觀光效益統計分析

苗栗縣政府文化觀光局

中 華 民 國 1 1 2 年 7 月

目錄

壹、	前言.....	1
貳、	提要分析	
一、	試營運前.....	1
二、	試營運後.....	2
三、	正式營運.....	3
參、	結論與建議.....	6
肆、	資料來源.....	7

壹、前言

苗栗縣境內有雪霸國家公園、客家文化、三義舊山線、桐花祭、木雕博物館等多項自然人文景觀資源，每年吸引數以萬計之遊客到訪。

為了弘揚傳統文化，推廣永續觀光之精神，交通部觀光局於民國 104 至 107 年推出「跨域亮點整備示範計畫」。苗栗縣以「魅力世遺·國際慢城舊山線跨域亮點計畫」獲選，以舊山線為主軸結合周邊觀光遊憩資源，塑造苗栗縣內之國際觀光新亮點。隨著計劃的完工，計畫逐步成形，其中鐵道自行車更為全國首創，在 107 年下半年試營運期間，即吸引 25 萬旅次到訪。

貳、提要分析

鐵道自行車自 107 年 8 月 1 日起試營運，依其為分水嶺，此下分述：一、試營運前；二、試營運後之每月參數。

一、試營運前

(一) 勝興地區以停車統計數推估。

- 根據三義鄉公所統計，停車場小客車為 376 個，大客車為 7 個。
- 參數設定：小客車遊客量以 2.5 人/車計，大客車遊客量以 35 人/車計；周轉率 2.5；假日使用率 8 成，平常日 4 成；年假日 110 天，年平常日 255 天。
- 計算後尖峰日單日遊客量約為 2,370 人，平日遊客量約為 1,185 人，年遊客量約為 562,000 人（第一年）。

(二) 魚藤坪地區以現況停車統計數推估

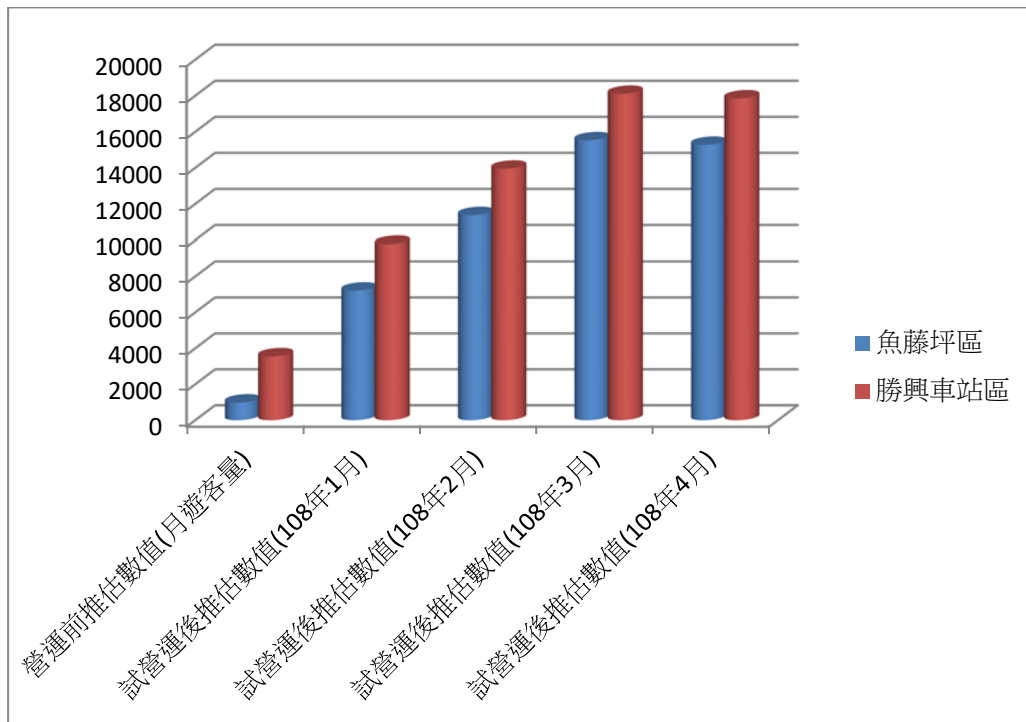
- 根據三義鄉公所統計，停車場小客車為 47 個，大客車為 6 個。
- 參數設定：同上述設定
- 計算後尖峰日單日遊客量約為 655 人，平日遊客量約為 328 人，初步估算年遊客量為 155,690 人。但現場觀察路邊停車：停車場數量=1：3，調整後年遊客量為 207,000 人（第一年）。加總前揭數據，勝興地區一個月

2 的遊客量約為 10 萬 6,650，而魚藤坪地區則約為 1 萬 7,250 人。兩者加總約為 12 萬 3,900。

二、試營運後

舊山線鐵道自行車採用全網路訂票，搭配每日固定有之既有旅客，產出舊山線休閒遊憩區(含魚藤坪及勝興車站)之旅客數值。

以 108 年度 3 月至 4 月統計數據為例，108 年 3 月假日總計遊客 11,638 人、非假日則有 17,457 的旅次；108 年 4 月假日總計遊客 11,138 人，非假日則有 17,452 旅次。據此前揭搭乘人之估算以 11,638(4 月/11,138)與 17,457(4 月/17,452)合計後除以 2 後，推估出兩大區域之均值，再加上試營運前之遊客人數，得出數據。據以圖像化後，以下圖表示。



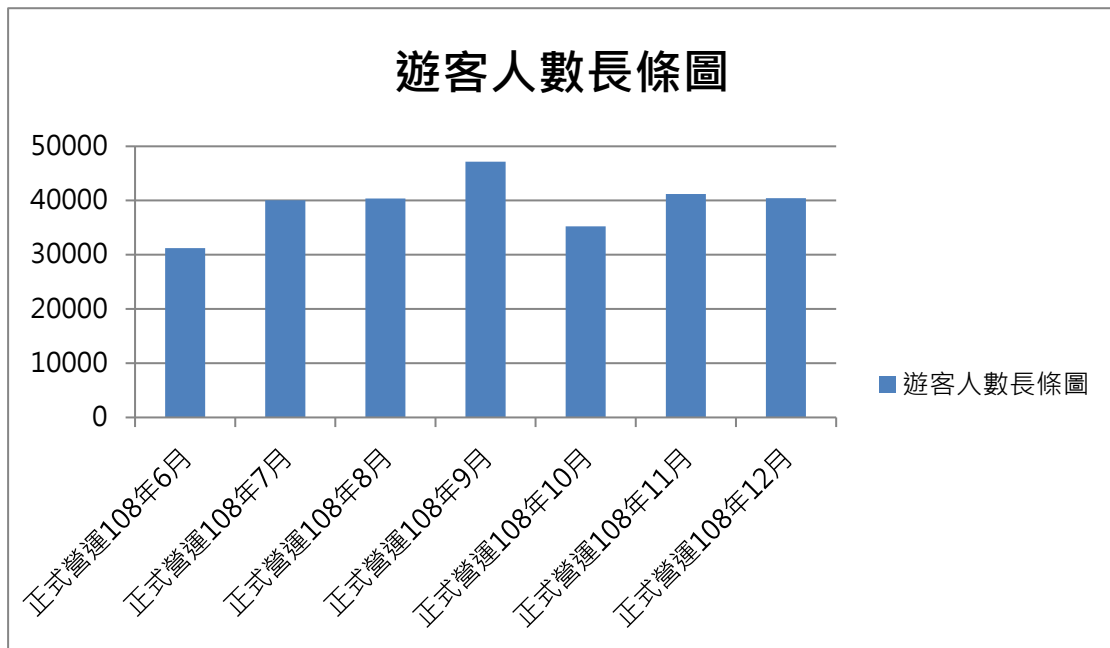
三、正式營運

鐵道自行車在正式營運後，每月遊客人數位於 2 萬 5,000 人至 4 萬 7,000 人左右，每月遊客人數 108 年平均有 39,369 人，而 109 年有 37,546 人。

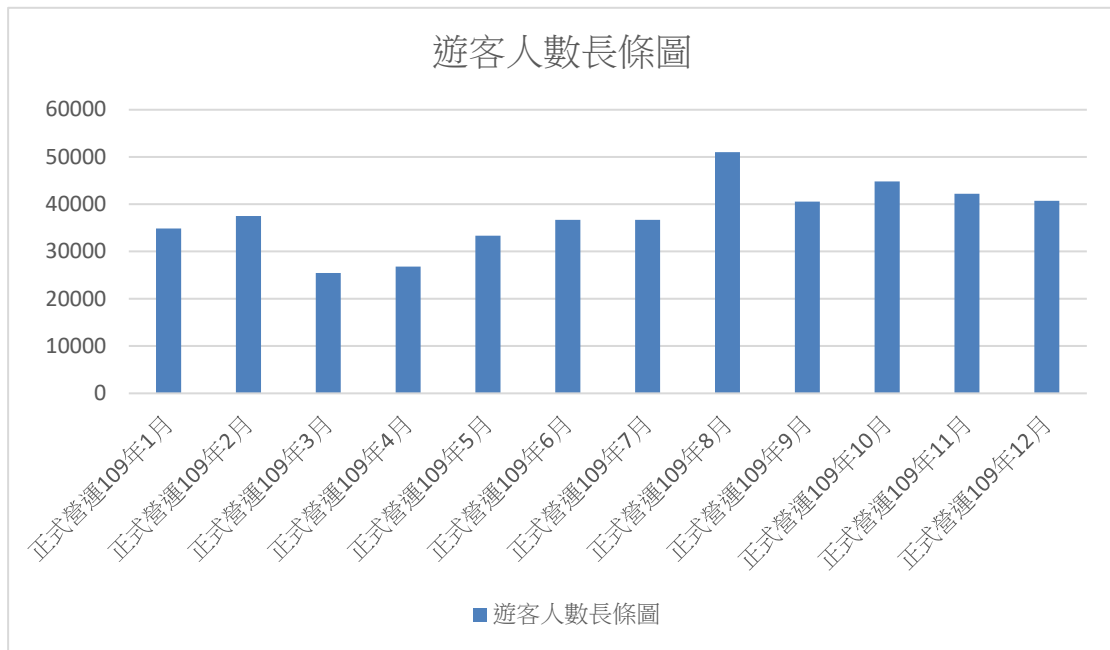
109 年相較於 108 年營運初期，遊客人數略顯下滑，可能原因檢討，係受 Covid-19 疫情影響，2 月至 3 月人數雪崩式下跌，導致平均遊客人數下滑。

然綜觀全年度遊客人數表現，109 下半年度，因本國疫情控制得宜，民眾對於戶外旅遊認知較為安全，接受度提升，配合鐵道自行車推出星光搭乘方案，搭乘人數提升，於 109 年 4 月至 5 月，遊客人數回溫(統計人數圖，詳見下圖)。

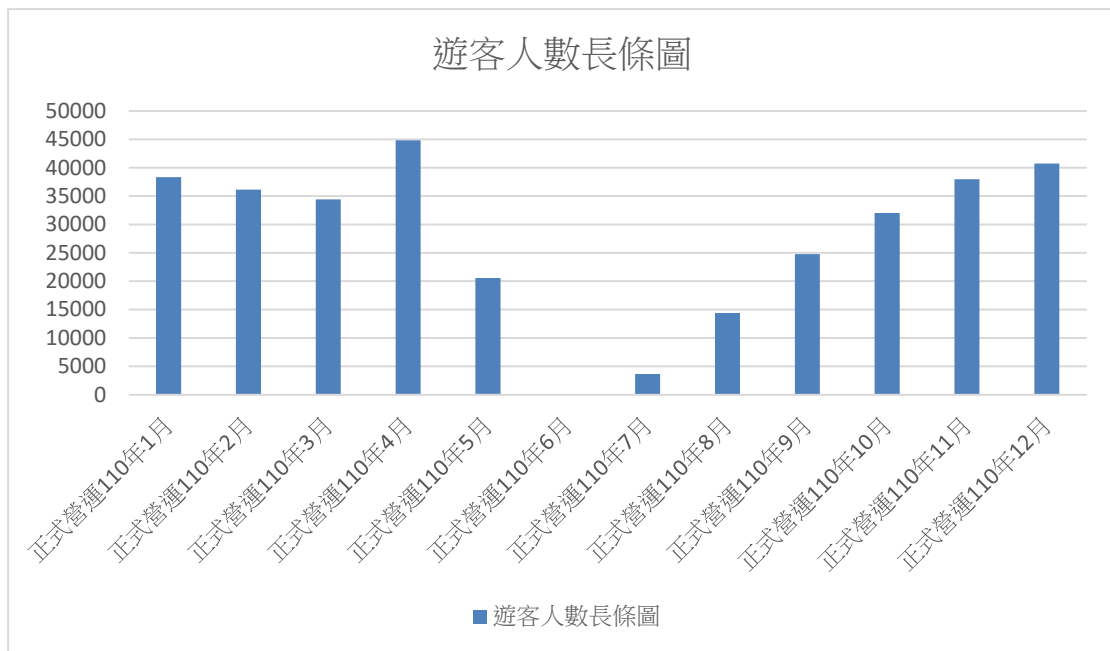
108 年正式營運起-鐵道自行車遊客人數												
1 月	2 月	3 月	4 月	5 月	6 月	7 月	8 月	9 月	10 月	11 月	12 月	平均數
--	--	--	--	--	31211	40038	40357	47143	35223	41192	40422	39369.43



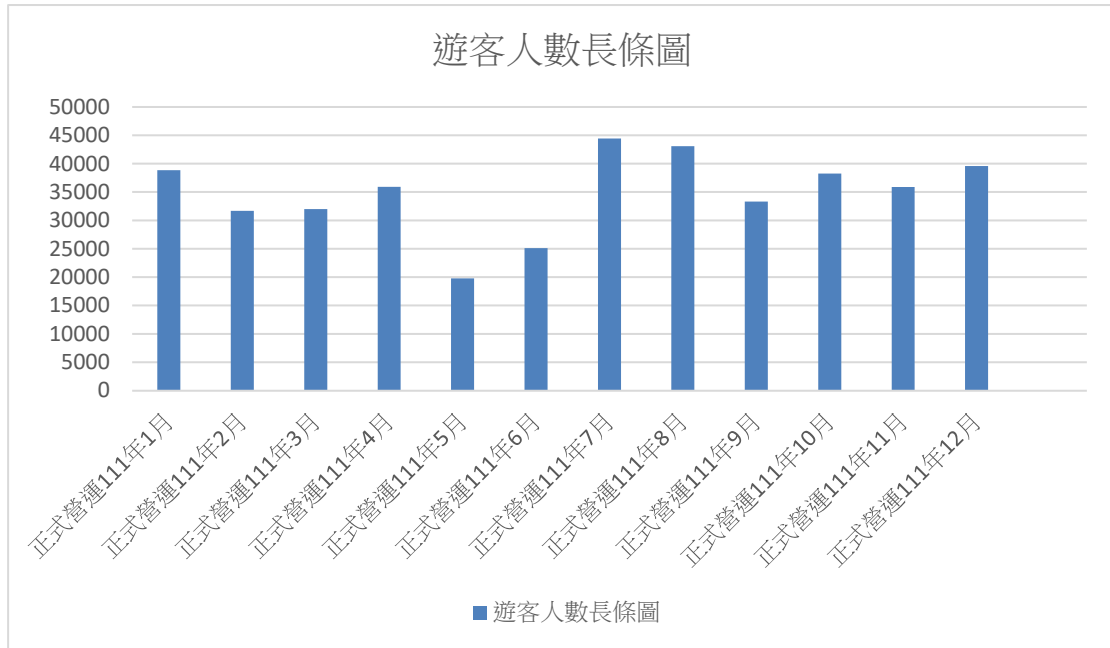
109 年鐵道自行車遊客人數												
1 月	2 月	3 月	4 月	5 月	6 月	7 月	8 月	9 月	10 月	11 月	12 月	平均數
34850	37486	25460	26796	33344	36678	36678	50986	40542	44815	42201	40721	37546.42



110年鐵道自行車遊客人數												
1月	2月	3月	4月	5月	6月	7月	8月	9月	10月	11月	12月	平均數
38333	36125	34402	44813	20570	0	3636	14381	24754	32007	37980	40721	27310.17



111 年鐵道自行車遊客人數												
1 月	2 月	3 月	4 月	5 月	6 月	7 月	8 月	9 月	10 月	11 月	12 月	平均數
33832	31681	31989	35901	19767	25112	44420	43088	33321	38263	35873	39572	34401.58



綜觀 111 年 12 月止之資料，經統計 111 年遊客平均數值為 34,401 人，下半年疫情趨緩，遊客人數回溫，顯現遊客人數穩定、營運狀況尚屬良好。

參、結論與建議

苗栗舊山線因位處山區，於規劃初期，便考量交通負擔能力，因此採用網路訂票方式，控管現場遊客人數。因此，自舊山線鐵道自行車的試營運起，雖然導入遊客，但自統計如數觀察，遊客人數穩健。

且舊山線鐵道自行車配合遊客需求與現代訂票平台合作，推出超商 iBon 機台訂票，提供旅客多元選擇，與時俱進。同時，透過超商訂、取票增加付款便利性，可望吸引學生、年輕與無信用卡族群使用，增加鄉親民眾的使用便利性。

可見舊山線鐵道自行車在營運部分，透過行銷手法，深入鄉親民眾生活，同時

維持營運之效能，延續產品生命週期，創造營收與舊山線活化之效益。

建議未來在規畫三義魚藤坪及勝興車站一帶遊憩觀光，可導入商圈及活絡周圍環境，讓舊山線鐵道自行車形成觀光核心，逐步向外擴散，提升旅遊的豐富度，增加旅客的駐足時間，將遊客留在苗栗境內，創造更多縣內產值。

肆、資料來源

一、交通部觀光局行政資訊網-主要觀光遊憩據點遊客人數。

二、苗栗縣政府文化觀光局。

三、舊山線鐵道自行車-祺峰休閒事業有限公司