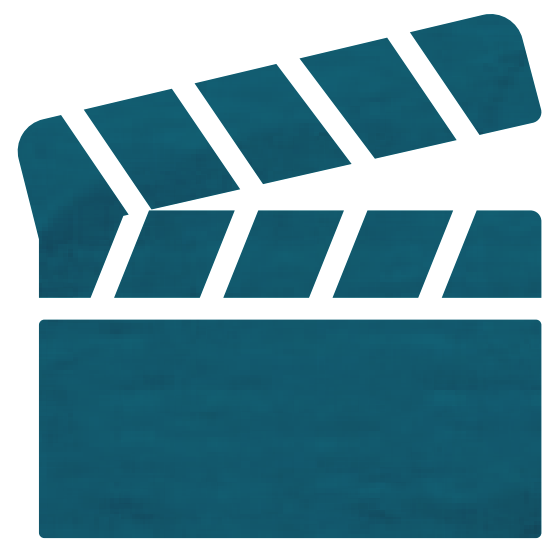


影視劇組



因應嚴重特殊傳染性肺炎（COVID-19）疫情

拍攝防疫管理措施

廣告

目的

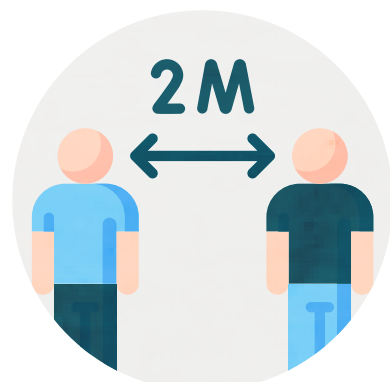
因應COVID-19疫情，以大眾及影視從業人員
健康安全為優先原則，兼顧影視拍攝工作

適用對象

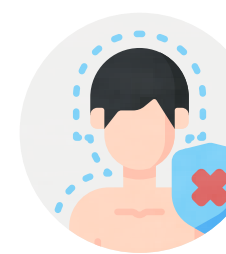
- ① 影視拍攝劇組，含所有工作人員、演出人員
- ② 其他類似影片（如MV、節目、廣告等）拍攝之工作團隊亦可參考適用

人員衛教宣導

- ① 遵守咳嗽禮節、正確配戴口罩及保持手部衛生、維持社交安全距離，可能有疑似感染症狀的人員(合同住者)應在家休息。
- ② 採線上視訊會議，採用電子化資料，減少實體物品或資料之共享。



人員健康管理



- ① 演職員參與製作前，須填寫**健康聲明書**。
- ② 參與**前14天**進行自我健康管理，避免參加群聚活動。
- ③ 拍攝**前1週內**本人及同住者如有疑似感染症狀者，建議不參與拍攝。
- ④ 建議拍攝**前3天內**全員篩檢；拍攝期間安排定期篩檢。
- ⑤ **高風險者**（如：演員）至少**每7天**安排1次篩檢。
- ⑥ 為高風險者投保防疫險。



事前防疫準備 ▶

① 建議設置獨立防疫部門 + ② 訂定防疫安全守則

▶ 風險

- ☑ 風險分層評估
- ☑ 人力備援規劃
- ☑ 高風險者定期篩檢

▶ 流程

- ☑ 拍攝前後消毒室內戶外空間
- ☑ 各組防疫規定

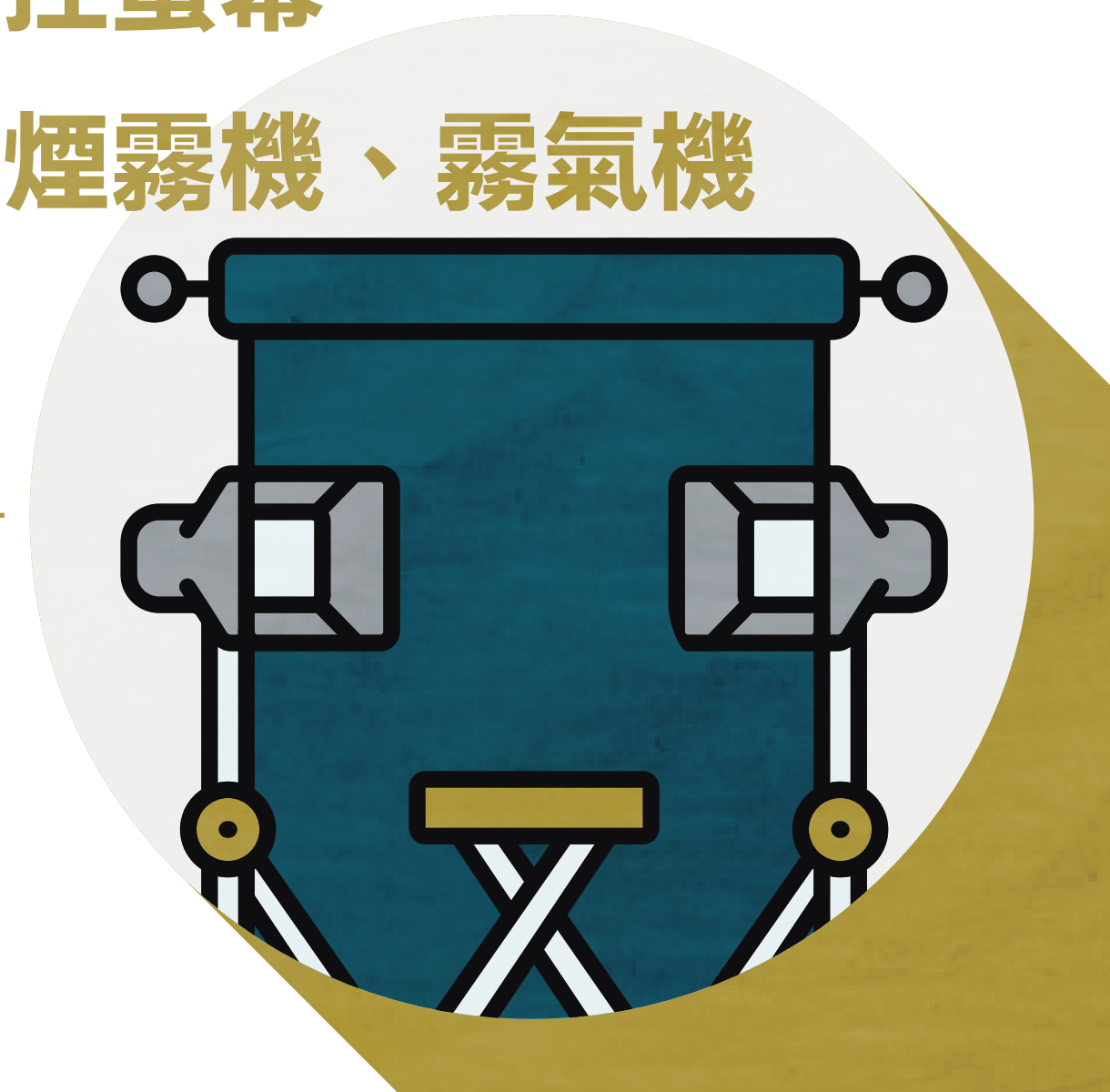
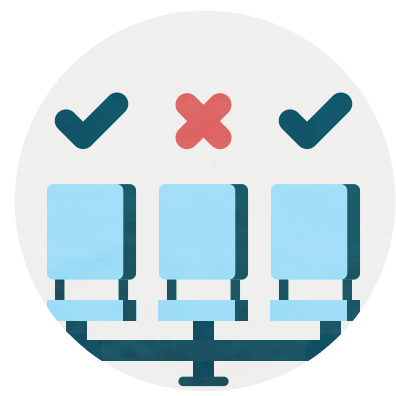
▶ 人員

- ☑ 人員分區分流
- ☑ 分類人數限制



拍攝現場管理

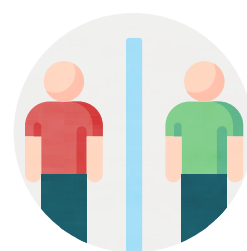
- ① 備妥防疫物資
- ② 拍攝前後清潔消毒
- ③ 交通乘載減量50%
- ④ 口罩至少每天更換
- ⑤ 掌握人員健康狀況，紀錄每場次參與人員
- ⑥ 各組溝通使用無線電、監控螢幕
- ⑦ 室內保持通風，避免使用煙霧機、霧氣機
- ⑧ 拒絕探班



拍攝現場管理



飲食、
抽菸之要求

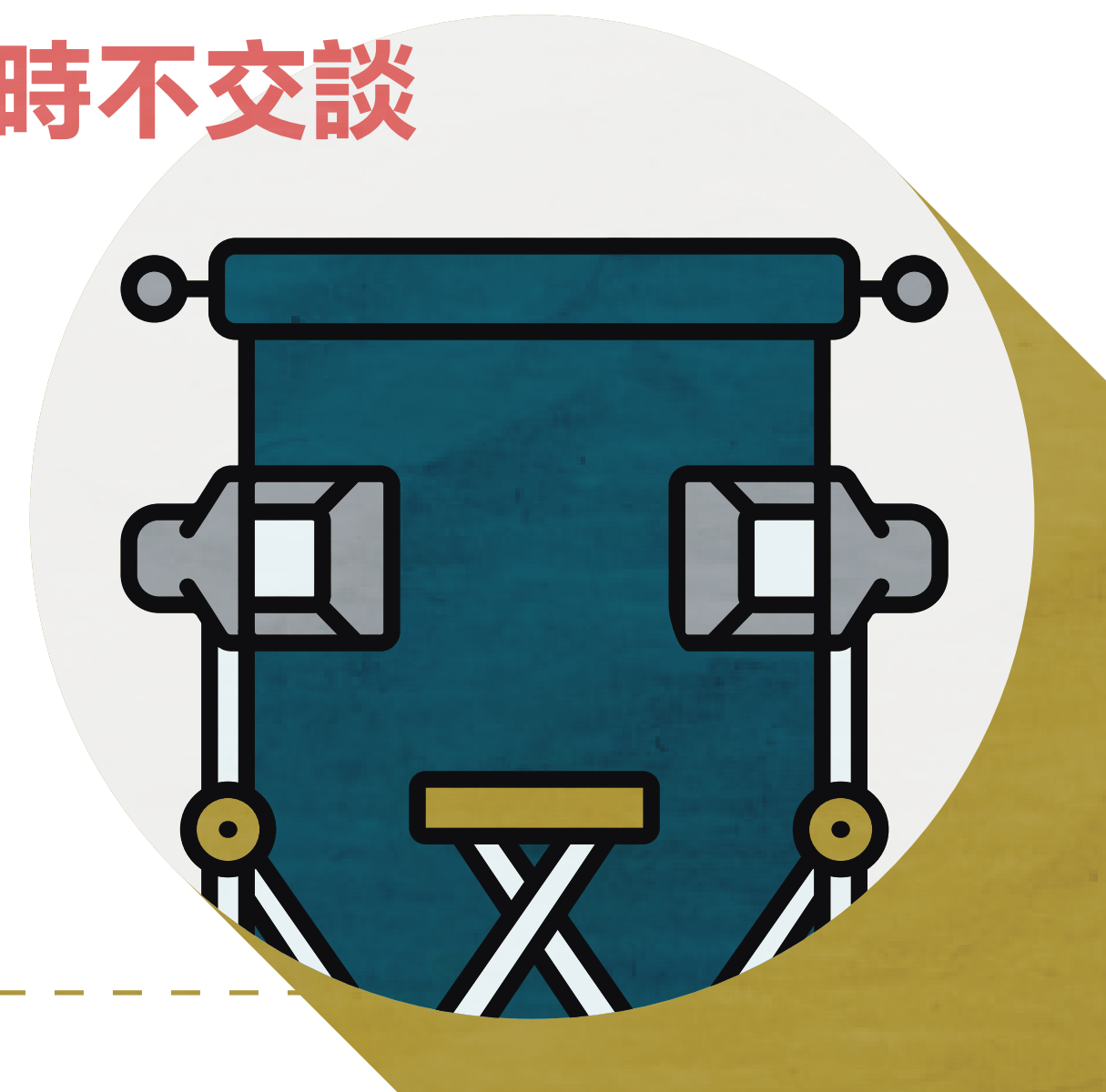


✓ 五要

- ① 食物由專人統一發放
- ② 儘量分時分眾用餐
- ③ 個別包裝之點心、飲料
- ④ 休息用餐保持安全距離，使用隔板
- ⑤ 用餐區與拍片現場有所區隔

✗ 五不要

- ① 吃飯、抽菸時不交談
- ② 不慶功
- ③ 不聚餐
- ④ 不探班
- ⑤ 不分享食物



演員演出

演出前

掌握演員同時間參與哪些劇組。

有身體接觸場次，
應取得演員書面簽字同意。

分散演員到場拍攝時間。

演員、工作人員及臨時演員之
場景進出、化妝室、休息區域
屬不同區域。

造型與梳化

梳化空間人數應限制或保持安全距離。

造型組、梳化組除應配戴口罩及護目鏡，
彼此之間並盡可能保持安全距離。

靠近演員時禁止說話。

造型組、梳化組避免在現場內外之間來回移動。

梳化工具，以單一演員進行準備及使用。

不建議使用手套。

建議由演員自行整理衣服。

排練與演出

已實施高頻率快篩檢測之演員，於正式演出時，
得暫時脫下口罩，其餘時間仍應配戴口罩。

應盡量縮短演員演出時暫時脫下口罩演出之時間，
並減少近距離接觸人數，及密切接觸之演出場次。

除正式演出之演員可不戴口罩外，其餘演員、
工作人員，均應全程配戴口罩。

有臨時演員之場次，儘量安排不出聲演出。

換鏡位時，各組人員應盡可能分別輪流進行擺設。

建立停拍原則及應變機制



II 停拍原則

建立風險分層，依工作內容、同住者、工作接觸程度。

時間評估包括開拍前後。

II 以人為重

不得歧視或為難確診者。

避免隱匿病況，盡可能提供帶薪病假。

篩檢為陰性不代表沒有染疫危險性，依CDC規定判斷並做安全處置。

II 確診通報

建立地方政府衛生單位之聯繫窗口及通報流程。

掌握鄰近醫療資源，且持續關注CDC公布疫情狀況。

如有工作人員確診，相關人員暫勿外出並應造冊、配合疫調、隔離、採檢。

至少停拍3天，環境清潔消毒。